

**СЕЛЬСКАЯ ДУМА
СЕЛЬСКОГО ПОСЕЛЕНИЯ
«СЕЛО КУЗЬМИЩЕВО»**

РЕШЕНИЕ

« 24 » декабря 2013г.

№ 33

«Об утверждении генеральной схемы очистки территорий населенных пунктов сельского поселения «Село Кузьмищево» на 2014-2017 годы»

В соответствии с постановлением Госстроя России от 21.08.2003 г. № 152 «Об утверждении Методических рекомендаций о порядке разработки генеральных схем очистки территорий населённых пунктов Российской Федерации», Федеральным законом от 06.10.2003 г. № 131-ФЗ «Об общих принципах организации местного самоуправления в Российской Федерации», на основании Устава муниципального образования сельское поселение «Село Кузьмищево».

Сельская Дума сельского поселения «Село Кузьмищево»

РЕШИЛА:

1. Утвердить генеральную схему очистки территорий населенных пунктов сельского поселения «Село Кузьмищево» на 2014-2017 годы. (приложение № 1)
2. Настоящее Решение подлежит обнародованию и вступает в силу с 1 января 2014 года..

Глава сельского поселения
«Село Кузьмищево»



С.В.Добренькая

Приложение № 1
к Решению Сельской Думы
сельского поселения «Село Кузьмищево»

№ 33 от 24.12. 2013 года

Генеральная схема

Очистки территорий населенных пунктов муниципального образования «Село Кузьмищево» Тарусского района на 2014-2017 годы.

1. Область применения

Генеральная схема очистки территорий населенных пунктов муниципального образования «Село Кузьмищево» на 2014-2017 годы определяет очередность осуществления мероприятий, объемы работ по всем видам очистки и уборки территорий населенных пунктов, системы и методы сбора и удаления отходов, целесообразность проектирования, строительства, реконструкции или расширения объектов системы санитарной очистки в границах муниципального образования.

2. Нормативные ссылки

Градостроительный кодекс Российской Федерации

Федеральный закон от 06.10.2003 г. № 131-ФЗ «Об общих принципах организации местного самоуправления в Российской Федерации»

Федеральный закон от 30 марта 1999 г. № 52-ФЗ «О санитарно – эпидемиологическом благополучии населения».

Федеральный закон от 24 июня 1998 г. № 89-ФЗ «Об отходах производства и потребления»

Постановление Правительства РФ от 10.02.1997 г. № 155 (в редакции постановлений от 13.10.1997 г. № 1303; от 15.09.2000 г. № 694; от 01.02.2005 г. № 49) «Об утверждении Правил представления услуг по вывозу твердых и жидких бытовых отходов»

Постановление Коллегии Госстроя РФ от 22.12.1999 г. № 7 «Концепция обращения с твердыми бытовыми отходами в Российской Федерации МДС 13-82000»

Постановление Коллегии РФ от 22.12.1999 г. № 7 «Концепция обращения с твердыми бытовыми отходами в Российской Федерации МДС 13-82000»

Постановление Госстроя России от 21 августа 2003 г. № 152 «Методические рекомендации о порядке разработки генеральных схем очистки территорий населенных пунктов Российской Федерации МДК 7-012003

СанПиН 42-128-4690-88 «Санитарные правила содержания территорий населенных мест»

СанПиН 217 1322-03 «Гигиенические требования к размещению и обезвреживанию отходов производства и потребления»

СП 217 1038-01 «Гигиенические требования к устройству и содержанию полигонов для твердых бытовых отходов»

СанПиН 217 722-98 «Гигиенические требования к устройству и содержанию полигонов для твердых бытовых отходов»

Государственный стандарт Российской Федерации «Жилищно-коммунальные услуги «Общие технические условия (в редакции постановлений Госстандарта России от 19.06.2000 г. № 158-ст, от 22.07.2003 г. № 248-ст)

ГОСТ Р50597-93 «Автомобильные дороги и улицы. Требования к эксплуатационному состоянию, допустимому по условиям обеспечения безопасности дорожного движения»

Постановлением Государственного Комитета СССР по труду и социальным вопросам от 11.10.1986 г. № 400/23-34 «Об утверждении типовых норм времени на работы по механизированной уборке и санитарному содержанию населенных мест»

Инструкция по организации и технологии механизированной уборки населенных мест, утвержденная Министерством жилищно-коммунального хозяйства РСФСР 12.07.1978 г.

Приказ Департамента ЖКХ Министерства строительства РФ от 06.12.1994 г. № 13 «Об утверждении рекомендаций о нормировании труда работников предприятий внешнего благоустройства»

Приказ Министра коммунального хозяйства РСФСР от 13.01.1971 г. № 30 «О порядке определения норм накопления бытовых отходов»

Методические рекомендации по формированию тарифов на услуги по уничтожению, утилизации и захоронению твердых бытовых отходов Государственный комитет Российской Федерации по строительной, архитектурной и жилищной политике. Институт экономики жилищно-коммунального хозяйства. Москва 2003 г.

«Рекомендации по определению норм накопления твердых бытовых отходов для городов РСФСР» утвержденные 09.03.1982 г. заместителем Министра ЖКХ РСФСР.

3. Общие сведения о муниципальном образовании «Село Кузьмищево» и природно- климатические условия

Муниципальное образование «Село Кузьмищево» расположено в восточной части Тарусского района и граничит с СП «Село Волковское» и с СП «Село Некрасово»

Административный центр- село Кузьмищево, расстояние от административного центра до областного центра г. Калуга – 70 км., до районного центра г. Таруса – 6 км.

Общая площадь муниципального образования – 448 га
Численность населения – 1027

Климат умеренно-континентальный, с умеренно-холодной, снежной зимой и теплым летом.

4. Среднегодовая роза ветров

Таблица 1

Румбы	С	СВ	В	ЮВ	Ю	ЮЗ	З	СЗ	штиль
Повторяемость, %	8	19	21	10	5	11	17	9	3

4.1. Численность населения муниципального образования -

4.2. Исходные данные по благоустройству территорий муниципального образования

Таблица 2

№ п/п	Наименование сельского поселения	Численность жителей, чел.		Общая площадь земель, га	Этажность застройки, %
		1 очередь	2 очередь		1-2 этажные
1.	МО «Село Кузьмищево»	747	280	448	100

Таблица 3

4.3. Обеспеченность муниципального образования объектами инфраструктуры

Наименование объектов	количество
библиотека	1
магазины	4
Магазин «Строительных материалов»	1
База отдыха	3
Объект социальной инфраструктуры «Тарусский дом интернат – для престарелых и инвалидов»	1
Административное здание	1
ЗАО «Заря»	1

Координаты руководителей, отвечающих за санитарную очистку, сбор и вывоз ТБО и ЖБО,

Таблица 4

№ п/п	Наименование организации	Адрес	Должность	Телефон
1	2	3	4	5
1.	Администрация МО «Село Кузьмищево	с. Кузьмищево, ул. Центральная, д. 10	Глава администрации МО СП «Село Кузьмищево»	3-10-25

Таблица 5

Специализированные организации по вызову отходов производства и потребления

1.	МУП «Тарусажилдорстрой-Заказчик»	г. Таруса, ул. Р.Люксембург, 18	Директор Федюк Юрий Станиславович	8 (48435) 2-51-11
----	----------------------------------	---------------------------------	-----------------------------------	-------------------

4.4. Общее состояние окружающей среде и основные экологические

проблемы на территории муниципального образования

территория по состоянию здоровья населения и окружающей среды не может быть отнесена к зоне чрезвычайной экологической ситуации. Однако **имеется** экологическая проблема:

- недостаток канализационных сетей (частный сектор);

4.5. Порядок вывоза жидких бытовых отходов от населения, предприятий и организаций

4.7.1. Общие положения.

Многоквартирные дома населения в полном объеме оснащены централизованным водоснабжением и водоотведением. Объем водоотведения определяется равным объему водопотребления (в зимнее время).

В частном секторе сбор жидких бытовых отходов **осуществляется** в изолированных выгребях (сливные ямы). Вывоз ЖБО производится специализированным транспортом на сливные пункты ЖБО по мере заполнения выгребов (сливных ям) по заявке.

4.7.2. Требования к оборудованию выгребных ям.

Выгребная яма – самое простое сооружение канализации для домов с минимальным расходом воды (частный сектор). Она состоит из герметичной емкости, куда сливаются стоки из дома для пополнения и хранения, откачиваются по мере наполнения с помощью спецмашин. Размеры ямы произвольны, но не глубже трех метров зависят от количества воды и периодичности откачки. Располагают выгребную яму как можно дальше от питьевых колодцев, и ниже по рельефу, дно делают наклонным в сторону приямка для более полного опорожнения. Материал – железобетон, металл, кирпич (оштукатуренный). Запрещено использование выгребов без дна с фильтрацией в грунт неочищенных стоков

5. Твердые отходы производства и потребления

5.1. Схема сбора и вывоза твердых отходов

на территории муниципального образования

Сбор и удаление твердых бытовых отходов с территории муниципального образования в соответствии с действующим законодательством осуществляется по планово-регулярной системе, согласно утвержденным графикам и договорам.

Отходы, образующиеся в результате жизнедеятельности населения, представлены следующими составляющими:

1. Отходы, которые по своим габаритам помещаются в приемную камеру спецмашины, собираются специализированной организацией по прямым договорам с населением.
2. Отходы, которые по габаритам не помещаются в приемную камеру спецмашины, а также отходы от уборки территорий, прилегающих к многоквартирным домам, собираются в контейнеры и вывозятся специализированной организацией по договорам с управляющей обслуживающей организацией.
3. Крупногабаритные отходы (КГО) накапливаются в непосредственной близости от контейнерных площадок и вывозятся управляющими, обслуживающими организациями самостоятельно, либо по договору со специализированным предприятием.

Отходы, образующие в результате жизнедеятельности населения частных домовладений вывозятся по прямым договорам со специализированным предприятием. Навоз, образующийся в результате содержания КРС, вывозится на поля сельхозпроизводителей и используется как органическое удобрение.

5.2. Мойка и дезинфекция контейнеров

Мойка и дезинфекция контейнеров осуществляется управляющими (обслуживающими) организациями.

5.2.1. Мойка и дезинфекция мусоровозов.

В летний период времени мойка мусоровозов осуществляется ежедневно на производственной базе при помощи специализированного автомобиля (поливомоечный автомобиль).

В зимний период времени мойка мусоровозов осуществляется по мере загрязнения на производственной базе специализированного предприятия.

5.3. Санитарное состояние сооружений по размещению отходов

5.3.1. Полигон твердых бытовых отходов.

Полигон твердых бытовых отходов расположен по адресу: г. Таруса

Бытовые условия работников полигона соответствует СанПиН.

Рекомендуемые нормы накопления ТБО для населения

№ п/п	Объект образования отходов	Расчетная единица	Норма накопления,
13	Жилые дома (частный сектор)	куб.м на 1 чел. в месяц	0,08

5.6.5. Морфологический состав отходов

Твердые бытовые отходы, входящие в среднегодовую норму накопления:

- а) бумага, картон – пакеты, обертки, обрывки газет, мелкий картон;
- б) пищевые отходы – остатки овощей, картофельные очистки, мясные и рыбные отходы, испорченные продукты растительного и животного происхождения;
- в) текстиль – старая одежда, тряпье, изношенная текстильная обувь, вата, веревки, войлок;
- г) стекло – посуда, тара, бой стекла;
- д) древесина – опилки, неделовые мелкие отходы древесины, стружки, цветы;
- е) полимерные материалы – мелкая тара, упаковка из пластмасс, полиэтилены и другие полимерные материалы;
- ж) металлолом черный и цветной – консервные банки, крышки, мелкая домашняя утварь, мелкие изделия из металла;
- з) прочие мелкие отходы – фаянсовые, глиняные и фарфоровые черенки, кожа, резина.

Отходы, не входящие в среднегодовую норму накопления:

- Отходы, образующиеся в жилых зданиях от текущего ремонта квартир, домов (обрывки обоев, мелкий битый кирпич, штукатурка), опавшие листья, смет собираемый с дворовых территорий, обрезки зеленых насаждений, кроме пней и стволов деревьев.

Эти отходы вывозятся на основании заключенных договоров управляющих компаний со специализированным предприятием (или по разовым заявкам граждан) за отдельную плату.

Сбор производится в принадлежащие потребителям стандартные контейнеры, стоящие на площадке, имеющие твердое покрытие и находящиеся в непосредственной близости от проезжей части дороги. Количество контейнеров и периодичность вывоза рассчитывается по числу жителей, исходя из нормы накопления.

Крупногабаритные отходы (мебель, холодильники, газовые плиты, стиральные машины, стальные мойки, велосипеды, баки, радиаторы отопления, детские коляски, чемоданы, диваны, телевизоры, унитазы, тазы, линолеум, доски, ящики и др.) вывозятся управляющими компаниями (организациями) самостоятельно или по договорам со специализированной организацией за отдельную плату. Сбор таких отходов производится на площадке, принадлежащей потребителям, имеющих твердое покрытие и находящийся в непосредственной близости от проезжей части дороги.

Требования к оборудованию контейнерных площадок

Контейнерная площадка – специально оборудованное место под установку емкости (контейнера) для сбора отходов. Контейнерные площадки для сбора бытовых отходов должны располагаться по согласованию с Территориальным отделом Управления Федеральной службы в сфере защиты прав потребителей и благополучия человека по Калужской области в Боровском, Жуковском, Тарусском районах на расстоянии не менее 20 м от окон жилых зданий, детских площадок и других мест постоянного пребывания людей, но не более 100 м от наиболее удаленного входа в жилое здание.

Они должны иметь твердое покрытие и ограждение с трех сторон. Высота ограждения не менее 1,5 метра. Контейнерные площадки должны примыкать непосредственно к сквозным проездам и обеспечивать необходимость маневрирования спецтранспорта. Ширина проездов должна составлять при одностороннем движении 3,5 м, двухстороннем – 6 м.

Рекомендации по организации централизованной планово-регулярной

схемы сбора, вывоза бытовых отходов

Для обеспечения экологического и санитарно-эпидемиологического благополучия населения, улучшения охраны окружающей среды, сбор и удаление твердых бытовых отходов следует осуществлять по централизованной планово-регулярной схеме.

Рекомендации по организации централизованной планово-регулярной схемы сбора, вывоза и захоронения твердых бытовых отходов

Порядок сбора и удаления бытовых отходов определяется местными условиями, основными из которых являются:

- а) этажность и плотность застройки;
- б) наличие и тип применяемых спецмашин и сборников отходов;
- в) действующий способ обезвреживания и утилизации отходов.

Основными системами сбора и удаления твердых бытовых отходов являются:

съемных сменяемых сборников отходов (с применением контейнерного мусоровоза);

съемных несменяемых сборников отходов (с применением кузовного мусоровоза).

При схеме сменяемых сборников отходов (контейнерная система) заполненные контейнеры (емкостью 0,75 м³) следует погружать на мусоровоз, а взамен оставлять порожние чистые контейнеры.

При схеме несменяемых сборников твердые бытовые отходы из контейнеров необходимо погрузить в мусоровоз, а сами контейнеры оставлять на месте.

Прилагается перечень операций и средств механизации, применяемых при удалении бытовых отходов.

Операции	Машины
Удаление твердых бытовых отходов	Контейнерный мусоровоз Кузовной мусоровоз с механизированной загрузкой отходов Кузовной мусоровоз с ручной загрузкой отходов
Удаление жидких бытовых отходов	Ассенизационная машина Ассенизационный прицеп
Сборный сбор и удаление твердых бытовых отходов	Вакуумная машина

Планировка мест в контейнерах определяют с учетом численности проживающих, нормы накопления отходов и установленной периодичности их удаления. Соответствие вместимости контейнеров количеству накапливаемых отходов уточняют в ходе эксплуатации.

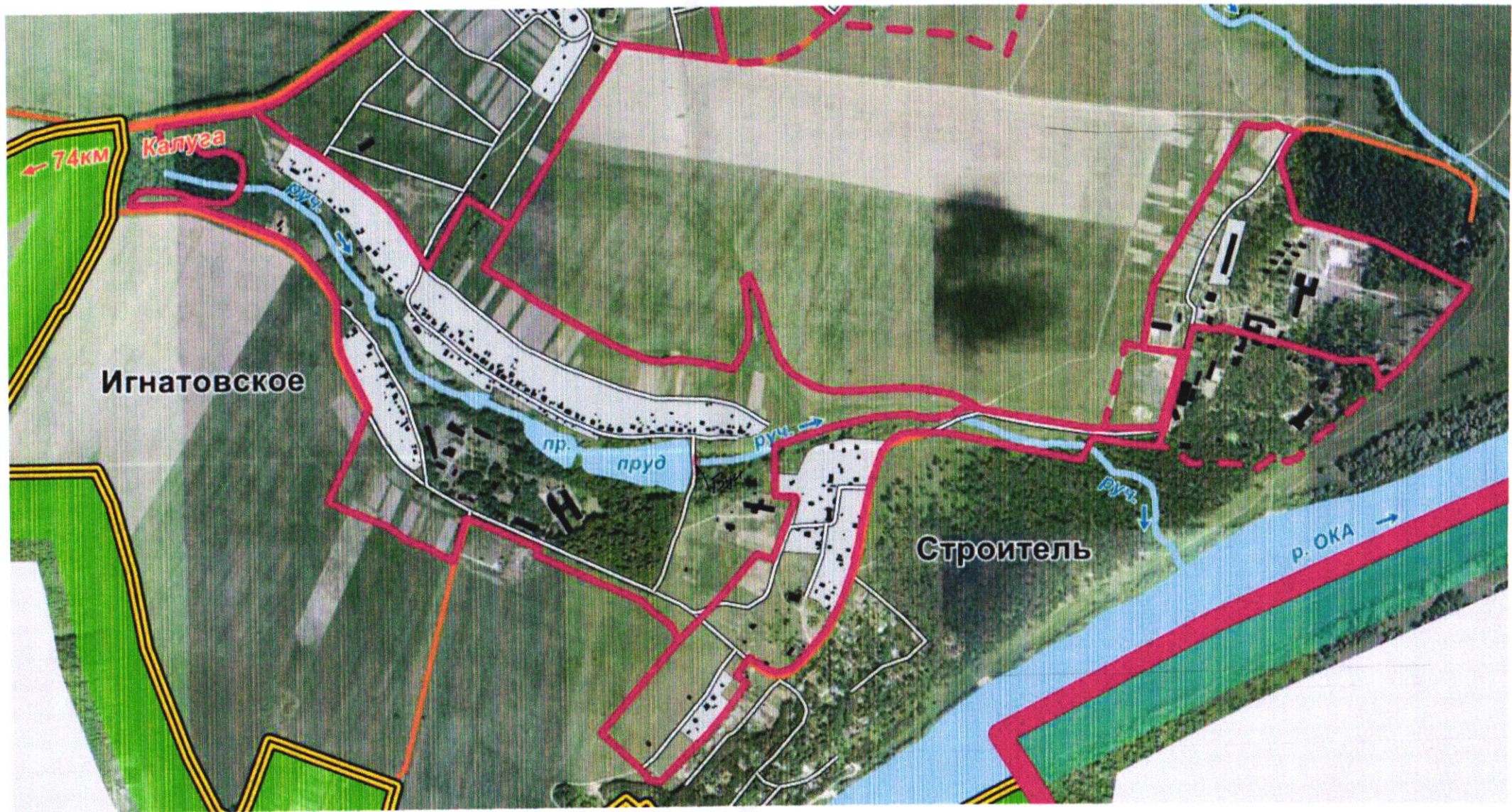
Для повышения производительности работы машин целесообразно все контейнеры устанавливать на одной площадке; ее планировка, размеры и оформление должны обеспечивать свободный проезд контейнерного мусоровоза и отвечать условиям производства погрузочно-разгрузочных работ. Площадки под контейнеры устраивают в соответствии с «Альбомом планировки под контейнеры для сбора твердых бытовых отходов», разработанным УНИИ АКХ (С.С. Бек, 1977). Вывозимые из населенных мест бытовые отходы представляют значительную экологическую опасность и при неорганизованном складировании их вокруг городов загрязняют грунтовые, подземные и поверхностные воды, способствуют размножению мух, создают неприятную обстановку в пригородных зонах. Поэтому бытовые отходы подвергают более быстрому, правильно организованному с технической и санитарной стороны сбору и вывозу.

При регулярной схеме сбора и вывоза бытовых отходов режим работы спецмашин устанавливается из условий ежедневной эксплуатации. Бытовые отходы вывозят по

м. широким графикам, предусматривающим последовательный порядок передвижения св. машины, количество повторных пробегов по одному участку сводится к минимуму.

В целях реализации предложенной схемы в условиях муниципального образования рекомендуется:

1. Для предприятий, организациям, независимо от организационно-правовой формы собственности для снижения затрат на услуги по сбору и вывозу отходов необходимо применять норму накопления твердых бытовых отходов
2. При проектировании объектов нового строительства в обязательном порядке предусматривать строительство контейнерных площадок, которые в период строительства и последующей эксплуатации будут использоваться для временного хранения отходов.
3. Выполнять функции вывоза и захоронения отходов.
4. Создать благоприятные условия для создания и работы предприятий экологической направленности.
5. Проектировать двory многоквартирных домов сквозными проездами, исключаящими необходимость движения мусоровозов задним ходом.
6. Разработать и утвердить сезонные графики движения мусоровозов.
7. Предоставление услуг по вывозу бытовых отходов осуществлять в соответствии с действующим законодательством на основании договоров между управляющими организациями и специализированной организацией по вывозу отходов. В случае сохранения схемы прямых договоров с специализированной организацией по вывозу отходов с населением, заинтересованной стороной обеспечить принятие решения общими собраниями собственников помещений многоквартирных домов о сохранении прямых договоров и изменении размера платы за содержание общего имущества.



● - Буикер ТБО.



● - Буинск, ТБС.