

**СЕЛЬСКАЯ ДУМА  
СЕЛЬСКОГО ПОСЕЛЕНИЯ  
«СЕЛО ЛОПАТИНО»**

**РЕШЕНИЕ**

от «09» ноября 2022г.

№ 18

**«О внесении изменений в правила землепользования и застройки на территории сельского поселения «Село Лопатино» путем их уточнения в соответствии с требованием об отображении в правилах землепользования и застройки границ зон с особыми условиями использования территорий и установления ограничений-использования земельных участков и объектов капитального строительства в границах таких зон, территорий»**

Рассмотрев письмо об отображении в правилах землепользования и застройки границ зон с особыми условиями использования территорий Управления архитектуры и градостроительства Калужской области от 07.10.2021г. №ОС-458-21 и установления ограничений использования земельных участков и объектов капитального строительства в границах таких зон, территорий, руководствуясь главой.4 Градостроительного кодекса РФ, Федеральным законом №131-ФЗ от 06.10.2003г. «Об общих принципах организации местного самоуправления в Российской Федерации», Правилами землепользования и застройки на территории сельского поселения «Село Лопатино» (в новой редакции), Земельным кодексом РФ, Сельская Дума сельского поселения «Село Лопатино»

**РЕШИЛА:**

1. Внести изменения в правила землепользования и застройки на территории сельского поселения «Село Лопатино» путем их уточнения в соответствии с требованием об отображении в правилах землепользования и застройки границ зон с особыми условиями использования территорий Управления архитектуры и градостроительства Калужской области 07.10.2021г. №ОС-458-21 и установления ограничений использования земельных участков и объектов капитального строительства в границах таких зон, территорий. Изложив в новой редакции:
  - карту градостроительного зонирования территории в масштабе 1:30000 – 1:10000. карты представлены в приложении №1 обозначены:
  - граница муниципального образования;
  - границы территориальных зон, обозначенные цветовой заливкой и упрощенным буквенным кодом. Границы подзон обозначаются на данной карте интенсивностью цвета заливки;
  - границы зон с особыми условиями использования территорий;
2. Настоящее решение вступает в силу с момента официального обнародования и подлежит размещению на официальном сайте администрации МР «Тарусский район» в разделе «Сельские поселения» на странице сельского поселения «Село Лопатино» в сети Интернет.
3. Контроль исполнения настоящего решения оставляю за собой.

Глава сельского поселения  
«Село Лопатино»



/В.С.Трошина/





**ПРАВИЛА ЗЕМЛЕПОЛЬЗОВАНИЯ И ЗАСТРОЙКИ**  
Муниципального образования "Сельское поселение" Село Лопатино"  
Муниципального района "Тарусский район"  
Калужской области

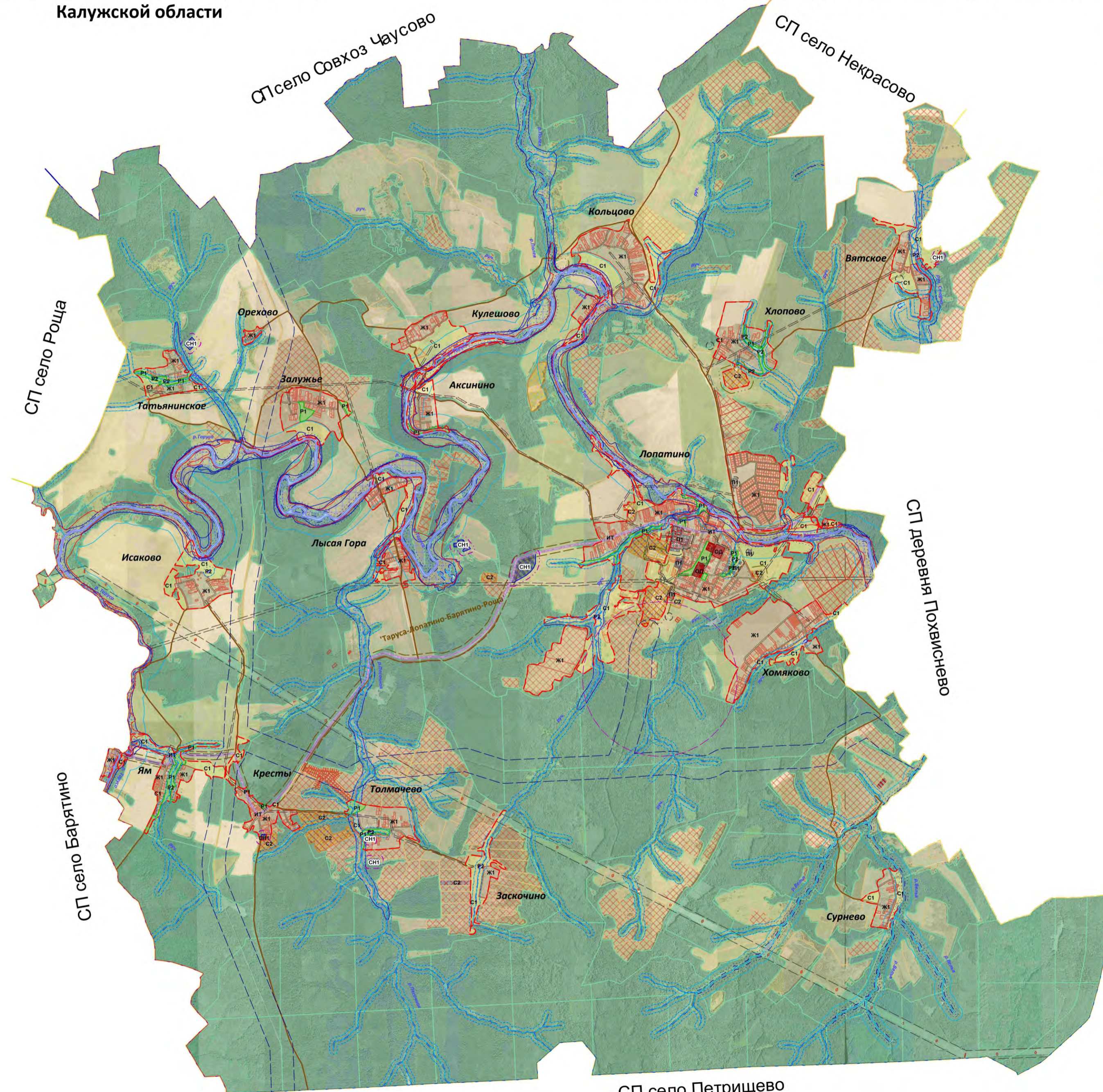
**Карта**  
Градостроительного зонирования и зон с особыми условиями использования территорий  
СП "Село Лопатино" Тарусский район Калужская область



Приложение № 1  
к Правилам землепользования и застройки  
муниципального образования СП "Село Лопатино",  
утвержденным: \_\_\_\_\_  
от \_\_\_\_\_ № \_\_\_\_\_

- Условные обозначения**
- Ж1** Индекс зоны
  - Лопатино* Название населенного пункта
  - руч.* Название гидрографии
  - Таруса-Лопатино-Барятино-Рошца* Название автодорога
  - Автодорога
  - Проезды, улицы
  - Гидрография
  - Граница населенного пункта
  - Граница сельского поселения
  - Земельные участки, внесенные в ГКН
- Зона инженерно-транспортной инфраструктуры**
- ИТ** Зона инженерно-транспортной инфраструктуры
- Жилые зоны**
- Ж1** Зона застройки малоэтажными жилыми домами
- Зоны сельскохозяйственного использования**
- С1** Зона сельскохозяйственного назначения – пашни, сенокосы, пастбища, залежи, земли занятые многолетними насаждениями
  - С2** Зона, занятая объектами сельскохозяйственного назначения и предназначенная для ведения сельскохозяйственного производства
- Зоны рекреационного назначения**
- Р1** Зона скверов, парков, бульваров, сельских садов
  - Р2** Зона водных объектов (пруды, озера, водохранилища, пляжи)
- Зоны специального назначения**
- СН1** Зона размещения кладбищ, скотомогильников, крематориев
- Общественно-деловые зоны**
- ОД** Зона делового, общественного и коммерческого назначения
- Зоны промышленности, инженерной и транспортной инфраструктур**
- П1** Коммунальная зона – зона размещения коммунальных и складских объектов, объектов жилищно-коммунального хозяйства, объектов транспорта, объектов оптовой торговли
- Граница земельных участков, на которых градостроительные регламенты не устанавливаются:**
- Земли лесного фонда
  - Земли сельскохозяйственных угодий в составе земель сельскохозяйственного назначения
  - Земли покрытые поверхностными водами

- Зоны с особыми условиями использования территорий**
- Придорожная полоса (действие не распространяется в границе населенного пункта)
  - Водоохранная зона
  - Прибрежная защитная зона
  - Береговые полосы водных объектов
  - Территории, подверженные половодьям
  - Санитарно-защитная зона кладбища
  - Санитарно-защитная зона скотомогильника
  - Санитарно-защитная зона сельскохозяйственного производства
  - Санитарно-защитная зона производственных объектов
  - Зона санитарной охраны объектов питьевого водоснабжения (первый пояс)
  - Санитарно-защитная зона очистных сооружений
  - Охранная зона линий электропередач
  - Охранная зона магистрального газопровода
  - Зона затопления
  - Зона подтопления



Начальник отдела ведения кадастра, землеустроительной и градостроительной документации Администрации МР "Тарусский район" \_\_\_\_\_ Матвеев К.А.

Глава администрации СП "Село Лопатино" \_\_\_\_\_ Пунтус М.В.

Зам. главы администрации МР "Тарусский район" \_\_\_\_\_ Караулов И.Н.

Зам. главы администрации МР "Тарусский район" \_\_\_\_\_ Соловьев Р.В.

1:40000