

ОПИСАНИЕ МЕСТОПОЛОЖЕНИЯ ГРАНИЦ**Населенного пункта деревня Лаговщина муниципального образования
сельского поселения "Село Некрасово" Тарусского района Калужской
области**

(наименование объекта, местоположение границ которого описано (далее - объект))

Сведения об объекте

№ п/п	Характеристики объекта	Описание характеристик
1	2	3
1.	Местоположение объекта	249106, Калужская область, район Тарусский, сельское поселение "Село Некрасово", деревня Лаговщина
2.	Площадь объекта +/- величина погрешности определения площади (Р +/- Дельта Р)	259408 +/- 8913 м ²
3.	Иные характеристики объекта	-

ОПИСАНИЕ МЕСТОПОЛОЖЕНИЯ ГРАНИЦ**Населенного пункта деревня Лаговщина муниципального образования
сельского поселения "Село Некрасово" Тарусского района Калужской
области**

(наименование объекта)

Сведения о местоположении границ объекта

1. Система координат СК кадастрового округа

2. Сведения о характерных точках границ объекта

Обозначение характерных точек границ	Координаты, м		Метод определения координат и средняя квадратическая погрешность положения характерной точки (Mt), м	Описание обозначения точки
	X	Y		
1	2	3	4	5
-	-	-	-	-

3. Сведения о характерных точках части (частей) границы объекта

Обозначение характерных точек границ	Координаты, м		Метод определения координат и средняя квадратическая погрешность положения характерной точки (Mt), м	Описание обозначения точки
	X	Y		
1	2	3	4	5
Часть 1				
1	466397.18	1353619.33	Картометрический метод, 5.0	-
2	466410.68	1353643.13	Картометрический метод, 5.0	-
3	466411.75	1353652.90	Картометрический метод, 5.0	-
4	466413.03	1353660.29	Картометрический метод, 5.0	-
5	466398.26	1353683.31	Картометрический метод, 5.0	-
6	466396.57	1353696.99	Картометрический метод, 5.0	-
7	466378.32	1353724.59	Картометрический метод, 5.0	-
8	466363.71	1353764.03	Картометрический метод, 5.0	-
9	466343.45	1353797.48	Картометрический метод, 5.0	-
10	466331.67	1353822.23	Картометрический метод, 5.0	-
11	466306.28	1353852.70	Картометрический метод, 5.0	-
12	466266.05	1353881.61	Картометрический метод, 5.0	-
13	466226.98	1353921.45	Картометрический метод, 5.0	-
14	466217.71	1353927.11	Картометрический метод, 5.0	-
15	466189.78	1353952.31	Картометрический метод, 5.0	-
16	466175.23	1353977.31	Картометрический метод, 5.0	-
17	466159.60	1354000.94	Картометрический метод, 5.0	-
18	466152.18	1354016.57	Картометрический метод, 5.0	-
19	466130.79	1354051.33	Картометрический метод, 5.0	-

ОПИСАНИЕ МЕСТОПОЛОЖЕНИЯ ГРАНИЦ**Населенного пункта деревня Лаговщина муниципального образования
сельского поселения "Село Некрасово" Тарусского района Калужской
области**

(наименование объекта)

Сведения о местоположении границ объекта

3. Сведения о характерных точках части (частей) границы объекта

Обозначение характерных точек границ	Координаты, м		Метод определения координат и средняя квадратическая погрешность положения характерной точки (Мт), м	Описание обозначения точки
	X	Y		
1	2	3	4	5
20	466110.58	1354082.39	Картометрический метод, 5.0	-
21	466085.89	1354110.76	Картометрический метод, 5.0	-
22	466074.35	1354125.55	Картометрический метод, 5.0	-
23	466066.46	1354119.70	Картометрический метод, 5.0	-
24	466010.88	1354074.51	Картометрический метод, 5.0	-
25	465983.03	1354055.57	Картометрический метод, 5.0	-
26	465974.48	1354048.78	Картометрический метод, 5.0	-
27	465961.69	1354063.18	Картометрический метод, 5.0	-
28	465936.38	1354081.00	Картометрический метод, 5.0	-
29	465919.00	1354089.59	Картометрический метод, 5.0	-
30	465913.27	1354087.15	Картометрический метод, 5.0	-
31	465878.96	1354085.50	Картометрический метод, 5.0	-
32	465877.70	1354080.63	Картометрический метод, 5.0	-
33	465844.60	1354057.06	Картометрический метод, 5.0	-
34	465819.82	1354035.35	Картометрический метод, 5.0	-
35	465807.91	1354016.84	Картометрический метод, 5.0	-
36	465799.11	1354052.25	Картометрический метод, 5.0	-
37	465772.94	1354050.71	Картометрический метод, 5.0	-
38	465779.11	1354014.50	Картометрический метод, 5.0	-
39	465782.73	1354014.71	Картометрический метод, 5.0	-
40	465799.46	1353983.33	Картометрический метод, 5.0	-
41	465802.50	1353977.78	Картометрический метод, 5.0	-
42	465803.27	1353975.81	Картометрический метод, 5.0	-
43	465812.22	1353963.04	Картометрический метод, 5.0	-
44	465815.95	1353961.56	Картометрический метод, 5.0	-
45	465820.65	1353956.22	Картометрический метод, 5.0	-
46	465800.18	1353943.01	Картометрический метод, 5.0	-
47	465813.53	1353925.13	Картометрический метод, 5.0	-
48	465833.17	1353898.95	Картометрический метод, 5.0	-

ОПИСАНИЕ МЕСТОПОЛОЖЕНИЯ ГРАНИЦ

**Населенного пункта деревня Лаговщина муниципального образования
сельского поселения "Село Некрасово" Тарусского района Калужской
области**

(наименование объекта)

Сведения о местоположении границ объекта

3. Сведения о характерных точках части (частей) границы объекта

Обозначение характерных точек границ	Координаты, м		Метод определения координат и средняя квадратическая погрешность положения характерной точки (Мт), м	Описание обозначения точки
	X	Y		
1	2	3	4	5
49	465844.53	1353886.57	Картометрический метод, 5.0	-
50	465830.10	1353879.05	Картометрический метод, 5.0	-
51	465841.72	1353860.34	Картометрический метод, 5.0	-
52	465832.81	1353853.93	Картометрический метод, 5.0	-
53	465830.17	1353852.01	Картометрический метод, 5.0	-
54	465836.11	1353843.72	Картометрический метод, 5.0	-
55	465843.33	1353835.05	Картометрический метод, 5.0	-
56	465853.23	1353842.53	Картометрический метод, 5.0	-
57	465856.28	1353839.19	Картометрический метод, 5.0	-
58	465855.17	1353838.20	Картометрический метод, 5.0	-
59	465853.13	1353836.31	Картометрический метод, 5.0	-
60	465868.99	1353810.20	Картометрический метод, 5.0	-
61	465874.08	1353814.14	Картометрический метод, 5.0	-
62	465891.52	1353793.64	Картометрический метод, 5.0	-
63	465892.70	1353794.69	Картометрический метод, 5.0	-
64	465906.68	1353781.89	Картометрический метод, 5.0	-
65	465899.33	1353775.20	Картометрический метод, 5.0	-
66	465911.47	1353770.12	Картометрический метод, 5.0	-
67	465925.71	1353761.00	Картометрический метод, 5.0	-
68	465929.84	1353757.36	Картометрический метод, 5.0	-
69	465967.03	1353730.78	Картометрический метод, 5.0	-
70	465976.70	1353739.12	Картометрический метод, 5.0	-
71	465991.37	1353738.07	Картометрический метод, 5.0	-
72	466003.89	1353731.36	Картометрический метод, 5.0	-
73	466025.34	1353714.55	Картометрический метод, 5.0	-
74	466053.70	1353687.94	Картометрический метод, 5.0	-
75	466105.85	1353617.85	Картометрический метод, 5.0	-
76	466123.91	1353590.28	Картометрический метод, 5.0	-
77	466137.20	1353575.64	Картометрический метод, 5.0	-

ОПИСАНИЕ МЕСТОПОЛОЖЕНИЯ ГРАНИЦ

**Населенного пункта деревня Лаговщина муниципального образования
сельского поселения "Село Некрасово" Тарусского района Калужской
области**

(наименование объекта)

Сведения о местоположении границ объекта

3. Сведения о характерных точках части (частей) границы объекта

Обозначение характерных точек границ	Координаты, м		Метод определения координат и средняя квадратическая погрешность положения характерной точки (Мт), м	Описание обозначения точки
	X	Y		
1	2	3	4	5
78	466141.30	1353570.89	Картометрический метод, 5.0	-
79	466136.69	1353564.60	Картометрический метод, 5.0	-
80	466158.02	1353539.53	Картометрический метод, 5.0	-
81	466176.60	1353518.07	Картометрический метод, 5.0	-
82	466182.26	1353522.43	Картометрический метод, 5.0	-
83	466191.84	1353510.46	Картометрический метод, 5.0	-
84	466176.11	1353497.89	Картометрический метод, 5.0	-
85	466193.72	1353479.17	Картометрический метод, 5.0	-
86	466207.31	1353491.07	Картометрический метод, 5.0	-
87	466213.95	1353482.52	Картометрический метод, 5.0	-
88	466165.25	1353429.52	Картометрический метод, 5.0	-
89	466146.67	1353414.16	Картометрический метод, 5.0	-
90	466126.70	1353397.65	Картометрический метод, 5.0	-
91	466107.82	1353382.05	Картометрический метод, 5.0	-
92	466106.37	1353380.85	Картометрический метод, 5.0	-
93	466090.52	1353365.14	Картометрический метод, 5.0	-
94	466084.19	1353358.78	Картометрический метод, 5.0	-
95	466063.80	1353338.48	Картометрический метод, 5.0	-
96	466062.26	1353336.79	Картометрический метод, 5.0	-
97	466039.64	1353312.00	Картометрический метод, 5.0	-
98	466013.84	1353283.73	Картометрический метод, 5.0	-
99	465997.54	1353265.86	Картометрический метод, 5.0	-
100	465963.77	1353226.36	Картометрический метод, 5.0	-
101	465990.23	1353196.72	Картометрический метод, 5.0	-
102	465999.58	1353182.79	Картометрический метод, 5.0	-
103	466003.81	1353177.85	Картометрический метод, 5.0	-
104	466010.16	1353182.44	Картометрический метод, 5.0	-
105	466048.41	1353210.44	Картометрический метод, 5.0	-
106	466097.08	1353239.42	Картометрический метод, 5.0	-

ОПИСАНИЕ МЕСТОПОЛОЖЕНИЯ ГРАНИЦ

**Населенного пункта деревня Лаговщина муниципального образования
сельского поселения "Село Некрасово" Тарусского района Калужской
области**

(наименование объекта)

Сведения о местоположении границ объекта

3. Сведения о характерных точках части (частей) границы объекта

Обозначение характерных точек границ	Координаты, м		Метод определения координат и средняя квадратическая погрешность положения характерной точки (Mt), м	Описание обозначения точки
	X	Y		
1	2	3	4	5
107	466120.12	1353255.43	Картометрический метод, 5.0	-
108	466159.57	1353293.72	Картометрический метод, 5.0	-
109	466186.43	1353317.74	Картометрический метод, 5.0	-
110	466224.32	1353346.06	Картометрический метод, 5.0	-
111	466264.55	1353375.36	Картометрический метод, 5.0	-
112	466285.55	1353391.76	Картометрический метод, 5.0	-
113	466330.47	1353432.00	Картометрический метод, 5.0	-
114	466353.12	1353449.18	Картометрический метод, 5.0	-
115	466382.33	1353474.38	Картометрический метод, 5.0	-
116	466426.08	1353509.34	Картометрический метод, 5.0	-
117	466455.40	1353534.07	Картометрический метод, 5.0	-
118	466455.66	1353541.37	Картометрический метод, 5.0	-
119	466454.50	1353547.23	Картометрический метод, 5.0	-
120	466424.80	1353602.11	Картометрический метод, 5.0	-
121	466412.71	1353628.32	Картометрический метод, 5.0	-
1	466397.18	1353619.33	Картометрический метод, 5.0	-

Описание местоположения границы населенного пункта Деревня Лаговщина
МО СП "Село Некрасово" Тарусского района Калужской области

(наименование объекта)

ПЛАН ГРАНИЦ ОБЪЕКТА

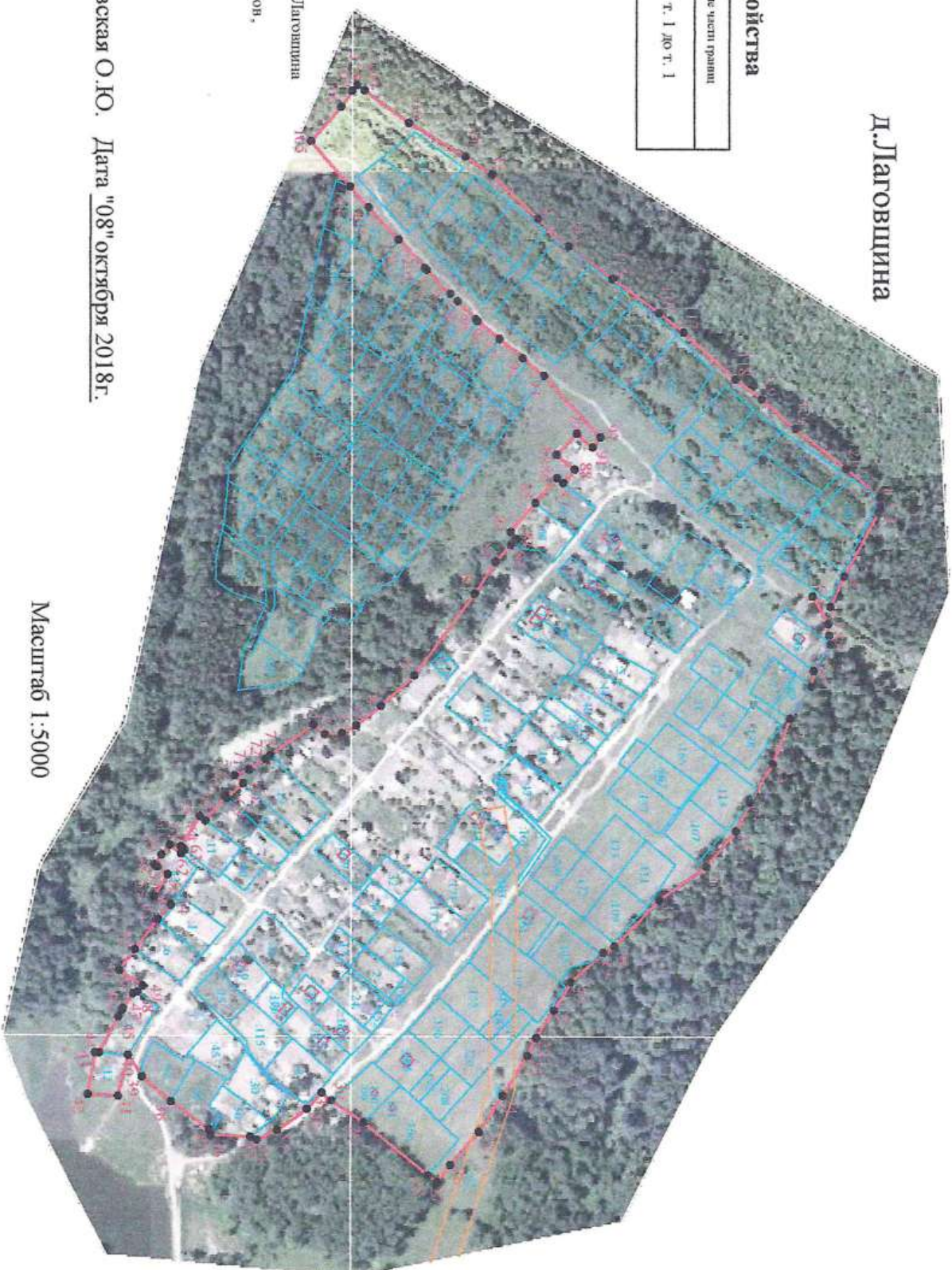
д.Лаговщина

Смежные объекты землеустройства

Наименование смежных объектов землеустройства	Смежные части границ
МО СП "Село Некрасово" Тарусского района Калужской области	от г. 1 до г. 1

Условные обозначения:

- граница населенного пункта деревня Лаговщина
- 38 - границы и подписи земельных участков по сведениям ЕГРН
- характерные точки границы



Подпись

Сварчевская О.Ю.

Сварчевская О.Ю. Дата "08" октября 2018г.

Место отрыва печати лица, составившего
или границы объекта

Масштаб 1:5000

ФОРМА
текстового описания местоположения границ
населенных пунктов, территориальных зон

Прохождение границы		Описание прохождения границы
от точки	до точки	
1	2	3
1	2	по границе леса
2	3	по границе леса
3	4	по границе леса
4	5	по границе леса
5	6	по границе леса
6	7	по границе леса
7	8	по границе леса
8	9	по границе леса
9	10	по границе земельного участка с КН 40:20:060401:165
10	11	по границе леса
11	12	по границе земельного участка с КН 40:20:000000:389
12	13	по границе леса
13	14	по границе леса
14	15	по границе леса
15	16	по границе леса
16	17	по границе леса
17	18	по границе леса
18	19	по границе леса
19	20	по границе леса
20	21	по границе леса
21	22	по границе леса
22	23	по границе леса
23	24	по границе леса
24	25	по границе леса
25	26	вдоль земель сельскохозяйственного назначения
26	27	вдоль земель сельскохозяйственного назначения
27	28	по границе леса
28	29	по границе земельного участка с КН 40:20:060401:106
29	30	по границе земельного участка с КН 40:20:061001:66
30	31	вдоль полевой дороги
31	32	по границе леса
32	33	по границе леса
33	34	по границе леса
34	35	по границе леса
35	36	по границе земельного участка с КН 40:20:060401:36
36	37	вдоль земель сельскохозяйственного назначения

ФОРМА
текстового описания местоположения границ
населенных пунктов, территориальных зон

Прохождение границы		Описание прохождения границы
от точки	до точки	
1	2	3
37	38	по границе земельного участка с КН 40:20:060401:63
38	39	по границе земельного участка с КН 40:20:060401:62
39	40	вдоль полевой дороги
40	41	по границе земельного участка с КН 40:20:060402:13
41	42	по границе земельного участка с КН 40:20:060402:13
42	43	по границе земельного участка с КН 40:20:060402:13
43	44	вдоль земель сельскохозяйственного назначения
44	45	по границе земельного участка с КН 40:20:060402:3
45	46	по границе земельного участка с КН 40:20:060402:3
46	47	по границе земельного участка с КН 40:20:060402:3
47	48	по границе земельного участка с КН 40:20:060402:3
48	49	по границе земельного участка с КН 40:20:060402:3
49	50	по границе леса
50	51	по границе леса
51	52	по границе леса
52	53	по границе земельного участка с КН 40:20:060402:6
53	54	по границе леса
54	55	по границе земельного участка с КН 40:20:060402:83
55	56	по границе земельного участка с КН 40:20:060402:83
56	57	по границе земельного участка с КН 40:20:060402:83
57	58	по границе земельного участка с КН 40:20:060402:83
58	59	по границе земельного участка с КН 40:20:060402:83
59	60	по границе земельного участка с КН 40:20:060402:83
60	61	по границе земельного участка с КН 40:20:060402:83
61	62	по границе земельного участка с КН 40:20:060402:83
62	63	по границе леса
63	64	по границе земельного участка с КН 40:20:060402:11
64	65	по границе земельного участка с КН 40:20:060402:11
65	66	по границе земельного участка с КН 40:20:060402:11
66	67	по границе земельного участка с КН 40:20:060402:5
67	68	по границе земельного участка с КН 40:20:060402:5
68	69	по границе земельного участка с КН 40:20:060402:8
69	70	по границе земельного участка с КН 40:20:060402:19
70	71	по границе земельного участка с КН 40:20:060402:19
71	72	по границе земельного участка с КН 40:20:060402:19
72	73	по границе земельного участка с КН 40:20:060402:19

ФОРМА
текстового описания местоположения границ
населенных пунктов, территориальных зон

Прохождение границы		Описание прохождения границы
от точки	до точки	
1	2	3
73	74	по границе леса
74	75	по границе леса
75	76	по границе леса
76	77	по границе леса
77	78	по границе леса
78	79	по границе леса
79	80	по границе леса
80	81	по границе леса
81	82	вдоль земель сельскохозяйственного назначения
82	83	вдоль земель сельскохозяйственного назначения
83	84	вдоль земель сельскохозяйственного назначения
84	85	по границе земельного участка с КН 40:20:060402:68
85	86	по границе земельного участка с КН 40:20:060402:10
86	87	по границе земельного участка с КН 40:20:060402:10
87	88	вдоль земель сельскохозяйственного назначения
88	89	вдоль земель сельскохозяйственного назначения
89	90	вдоль земель сельскохозяйственного назначения
90	91	вдоль земель сельскохозяйственного назначения
91	92	вдоль земель сельскохозяйственного назначения
92	93	вдоль земель сельскохозяйственного назначения
93	94	по границе земельного участка с КН 40:20:061001:222
94	95	по границе земельного участка с КН 40:20:061001:221
95	96	по границе земельного участка с КН 40:20:061001:139
96	97	по границе земельного участка с КН 40:20:061001:95
97	98	по границе земельного участка с КН 40:20:061001:95
98	99	по границе земельного участка с КН 40:20:061001:137
99	100	по границе земельного участка с КН 40:20:061001:211
100	101	по границе земельного участка с КН 40:20:061001:211
101	102	по границе земельного участка с КН 40:20:061001:217
102	103	по границе земельного участка с КН 40:20:061001:215
103	104	по границе земельного участка с КН 40:20:061001:213
104	105	вдоль земель сельскохозяйственного назначения
105	106	по границе леса
106	107	по границе леса
107	108	по границе леса
108	109	по границе леса

ФОРМА
текстового описания местоположения границ
населенных пунктов, территориальных зон

Прохождение границы		Описание прохождения границы
от точки	до точки	
1	2	3
109	110	по границе леса
110	111	по границе леса
111	112	по границе леса
112	113	по границе леса
113	114	по границе леса
114	115	по границе леса
115	116	по границе леса
116	117	по границе леса
117	118	по границе леса
118	119	по границе леса
119	120	по границе леса
120	121	по границе леса
121	1	по границе леса

СЕЛЬСКАЯ ДУМА
муниципального образования сельского поселения
«Село Некрасово»
Тарусского района Калужской области.

РЕШЕНИЕ

от 17 04 2014 года

№ 20


«Об утверждении генерального плана
муниципального образования
сельского поселения «Село Некрасово»
Тарусского района Калужской области».

Руководствуясь Федеральным законом № 131-ФЗ «Об общих принципах организации местного самоуправления в Российской Федерации», статьями 8, 23, 24, 28 Градостроительного Кодекса Российской Федерации, Уставом муниципального образования сельского поселения «Село Некрасово», на основании протокола публичных слушаний и заключением о результатах публичных слушаний Сельская Дума

РЕШИЛА:

1. Утвердить генеральный план муниципального образования сельского поселения «Село Некрасово» Тарусского района Калужской области.

2. Настоящее решение вступает в силу с момента обнародования, путем извещения в специально отведенном месте.

Глава муниципального образования
сельского поселения «Село Некрасово»  Р.Н. Парфенов



ПРОЕКТ
генерального плана сельского поселения «Село Некрасово»
Тарусского района Калужской области

Положение о территориальном планировании сельского поселения
«Село Некрасово» Тарусского района Калужской области

1. Цель и задачи территориального планирования

Цель разработки проекта генерального плана сельского поселения «Село Некрасово» Тарусского района Калужской области (далее – проект генерального плана) – формирование стратегии градостроительного и социально-экономического развития сельского поселения.

В числе основных задач градостроительного развития территории поселения проект генерального плана предусматривает:

- повышение эффективности использования территории;
- определение направлений дальнейшего территориального развития;
- улучшение жилищных условий, технического состояния и качества жилищного фонда;
- сохранение ландшафтного и архитектурно-пространственного своеобразия;
- развитие и равномерное размещение общественных и деловых зон, расширение выбора услуг и улучшение транспортной доступности объектов системы обслуживания;
- повышение надежности и безопасности функционирования инженерной и транспортной инфраструктуры;
- комплексное благоустройство и озеленение территории.

2. Перечень мероприятий по территориальному планированию и указание на последовательность их выполнения

Сельское поселение «Село Некрасово» расположено в Тарусском районе Калужской области. Центр сельского поселения – с. Некрасово, находится в 12 км к северу от г. Тарусы и в 66 км от г. Калуги. По территории сельского поселения проходят автодороги регионального значения «Волконское-Некрасово» и «Белоусово-Высокиничи-Серпухов»-Чаусово-Троицкое-Кременки. В состав сельского поселения «Село Некрасово» входят следующие населенные пункты: с. Некрасово, дер. Андреевское, дер. Безобразово, дер. Исканское, дер. Лаговщина, дер. Льгово, дер. Селиверстово, дер. Угличи.

Площадь сельского поселения составляет 4973 га, численность населения – 319 человек.



ПРАВИТЕЛЬСТВО КАЛУЖСКОЙ ОБЛАСТИ

ПОСТАНОВЛЕНИЕ

04 февраля 2014 г.

70

О согласовании проекта генерального плана сельского поселения «Село Некрасово» Тарусского района Калужской области

*Караваеву И.И.
Иванову И.И.
Великанову Т.В.
Соловьеву Р.В.
Ф.И.Е.
Х.А.И.*

В соответствии с частью 2 статьи 25 Градостроительного кодекса Российской Федерации Правительство Калужской области **ПОСТАНОВЛЯЕТ**:

1. Согласовать проект генерального плана сельского поселения «Село Некрасово» Тарусского района Калужской области (приложение № 1).
2. Утвердить заключение о согласовании проекта генерального плана сельского поселения «Село Некрасово» Тарусского района Калужской области (приложение № 2).

Губернатор Калужской области



А.Д. Артамонов

400
МОНА
"КАЛУЖСКАЯ ОБЛАСТЬ"
04.01/48
07.02.14

Проектом генерального плана предусмотрено:

- проведение ремонта местных дорог;
- проектирование транспортных сетей жилой застройки в увязке с существующими улицами;
- прокладка уличного подземного газопровода низкого давления на территории жилой застройки.

Проектом генерального плана предполагается прокладка водопровода на территории новой жилой застройки с установкой противопожарных гидрантов и реконструкция существующего водопровода.

Для системы водоотведения общественной застройки планируется использование локальных очистных установок с размещением индивидуальных септиков и отведение поверхностных стоков по самостоятельной сети дождевой канализации открытого типа.

3. Мероприятия по защите территории от воздействия чрезвычайных ситуаций природного и техногенного характера и гражданской обороне

Потенциально опасные объекты, аварии на которых могут являться источниками возникновения чрезвычайных ситуаций природного и техногенного характера, на территории поселения отсутствуют.

Для защиты различных категорий населения предполагается использовать существующий фонд защитных сооружений гражданской обороны.

Проектные решения по инженерным системам разработаны в соответствии с требованиями нормативных документов.



2.1. Мероприятия по развитию функционально-планировочной структуры

В развитии планировочной организации территории поселения учитываются местоположение и особенности территориального развития населенных пунктов.

Проектом генерального плана предусматривается изменение границ населенных пунктов с включением новых территорий путем перевода земель из категории земель сельскохозяйственного назначения в категорию земель населенных пунктов.

Таблица площадей планируемого перевода из категории земель сельскохозяйственного назначения в категорию земель населенных пунктов

Кадастровый номер	Площадь земель, га	Планируемое использование	Собственник земельного участка	Этапы реализации, годы
дер. Исканское				
40:20:061401:29-31; 40:20:061401:79-83; 40:20:061401:85-117; 40:20:061401:122-191	113,9	жилищное строительство	частная	2016-2025
Всего:	113,9			
дер. Угличи				
40:20:060802:1	1,7	жилищное строительство	частная	2015-2017
Всего:	1,7			
с. Некрасово				
40:20:061201:116	10,0	жилищное строительство	частная	2015-2025
40:26:061201:17	12,9	жилищное строительство	частная	
Всего:	22,9			
ИТОГО	138,5			

2.2. Мероприятия по градостроительному развитию территорий жилой застройки

До конца расчетного срока проектом генерального плана планируется строительство малоэтажных жилых домов коттеджного типа для обеспечения посемейного расселения населения.

Для жилой застройки планируется усадебная жилая зона с участками до 0,15 га под застройку индивидуальными жилыми домами в 1-2 этажа общей площадью 150-200 м² и более. Территории усадебной застройки предназначены для ведения личного подсобного хозяйства.

Формирование и развитие системы культурно-бытового обслуживания в значительной мере направлено на достижение главной цели градостроительной политики - обеспечение комфортности проживания.

Также проектом генерального плана планируется осуществление реконструкции и модернизации существующих объектов обслуживания с целью повышения качества обслуживания, расширения ассортимента услуг, развития материально-технической базы, внедрения компьютеризации, использования свободных объемов и территорий для развития спортивных и культурных центров.

Заключение
о согласовании проекта генерального плана
сельского поселения «Село Некрасово» Тарусского района
Калужской области

В соответствии с частью 2 статьи 25 Градостроительного кодекса Российской Федерации и постановлением Правительства Калужской области от 07.03.2008 № 92 «Об утверждении Положения о порядке рассмотрения проектов документов территориального планирования и подготовки заключений на них» (в ред. постановлений Правительства Калужской области от 27.03.2009 № 99, от 15.01.2010 № 7, от 21.03.2011 № 148, от 14.08.2012 № 418, от 22.02.2013 № 95) проект генерального плана подлежит согласованию с высшим исполнительным органом государственной власти субъекта Российской Федерации, в границах которого находится поселение, городской округ, в случае, если предусматривается в соответствии с указанным проектом включение в границы населенных пунктов (в том числе образуемых населенных пунктов), входящих в состав поселения, городского округа, земельных участков из земель сельскохозяйственного назначения или исключение из границ этих населенных пунктов земельных участков, которые планируется отнести к категории земель сельскохозяйственного назначения.

Проект генерального плана сельского поселения «Село Некрасово» Тарусского района Калужской области (далее – проект), содержит предложения по включению в границы населенных пунктов земельных участков из земель сельскохозяйственного назначения площадью 138,5 га для жилой застройки.

Предложения, содержащиеся в проекте, не предполагают изменение существующих или планируемых границ земель особо охраняемых природных территорий регионального значения, границ земельных участков, находящихся в собственности Калужской области, границ территорий объектов культурного наследия, границ зон планируемого размещения объектов капитального строительства регионального значения. Проектом не планируется размещение объектов капитального строительства местного значения, которые могут оказать негативное воздействие на окружающую среду.

Проект согласован без замечаний в установленном порядке с министерствами Калужской области и государственным казенным учреждением Калужской области «Калугадорзаказчик».

На основании изложенного Правительство Калужской области согласовывает проект генерального плана сельского поселения «Село Некрасово» Тарусского района Калужской области в части включения в границы населенных пунктов, входящих в состав поселения, земельных участков из земель сельскохозяйственного назначения.

Губернатор Калужской области



А.Д. Артамонов